

(2022) Заключительный этап, 2 тур. 10-11 классы.

Отчет о прохождении

Фамилия: Сазонов
Имя: Дмитрий
Отчество: Сергеевич
Email: disazon0v@icloud.com
Класс: 11
Идентификатор: 22_sazodmis
Дата прохождения: 17 апреля 2022, 12:05 - 14:08
Центр тестирования: Всероссийская экономическая Олимпиада школьников имени Н.Д.Кондратьева
IP-адрес: 185.49.242.6
Клиентское приложение: Mac OS X 10.15.7 Other Safari 14.1.1
Экспертная оценка: завершена

Результат

Тест завершён

Уровень по шкале: сдано

68 из 100

Баллов набрано

68%

Общий результат

2 ч 3 мин

Время прохождения

Секция	Баллы	Процент
Раздел А	24 из 40	60%
Раздел В	26 из 30	87%
Раздел С	18 из 30	60%

Задания

1

2

3

4

5

6

7

8

9

10

11

12

13

14

15

16

17

18

19

20

21

22

23

24

25

26

27

28

29

30

31

15

 правильных

13

 неправильных

1

 пропущенных

2

 без оценки

Документальные формальности

2 / 2

1. Скан (фото) согласия родителей (законных представителей) несовершеннолетних лиц, заявивших о своём участии в Олимпиаде (согласия совершеннолетних лиц) (форма размещена на портале Олимпиады)

Adobe_Scan_17_apr_2022_g_(1).pdf 618,2 KB

Рецензирование

Оценить задание

Результат

Задание не оценивалось.
Затраченное время: 37 сек

2. Скан (фото) справки из общеобразовательной организации. Может быть представлена справка, выданная в течение 2020/21 учебного года.

При невозможности представить справку участнику требуется приложить снимок экрана (скриншот) из личного кабинета (электронного дневника) обучающегося. На снимке экрана должны отчетливо читаться город и наименование школы, ФИО учащегося, класс.

Adobe_Scan_17_apr_2022_g..pdf 253,2 KB

Рецензирование

Оценить задание

Результат

Задание не оценивалось.

Затраченное время: 37 сек

Раздел А

20 / 20

- ✓ **3. Перед вами характеристика одного из выдающихся российских экономистов современников Н.Д. Кондратьева:**

Родился в 1880 г. в Ярославской губернии в семье учителя. Учился на математическом отделении физико-математического факультета Киевского университета. Дважды был исключен за политическую деятельность. Окончил юридический факультет Киевского университета в 1911 г., получив золотую медаль за дипломную работу «Теория предельной полезности». В 1912 г. была опубликована его книга «Теория корреляции и элементы учения о кривых распределения», которая представляла собой пособие для ознакомления с английской статистико-математической школой. В январе 1913 г. был приглашен в Киевский коммерческий институт, где проработал до 1926 г. В 1917 году сдал экзамены на степень магистра политической экономии и статистики в Московском университете. В 1915–1916 гг. его имя не раз появляется на страницах журнала «Статистический вестник». В 1915 г. в итальянском журнале выходит его статья «К теории сбалансированного бюджета потребителя», которая со временем принесла ему всемирную известность. В этой статье он впервые выделил два эффекта влияния изменения цены на объем потребления – эффект дохода и эффект замены. В 1926–1930 годах являлся консультантом Конъюнктурного института Наркомата финансов СССР. Умер в 1948 году в Москве.

Приведите ответ на следующий вопрос:

О каком экономисте идет речь? В ответ запишите фамилию экономиста.

Ответ: Слущкий

Результат

Участник ответил правильно.

Баллы: 2 из 2

Затраченное время: 1 мин 10 сек

- ✓ **4. Компания «Феникс» выпускает стандартизированный продукт Y. Известно, что в начале марта 2022 года постоянные издержки компании «Феникс» в расчете на единицу продукции составляли 6 000 руб. Из-за нарушения поставок полуфабрикатов выпуск компании «Феникс» в марте 2022 года сократился на 25%. Одновременно за указанный месяц средние переменные издержки компании снизились на 20% за счет экономии на фонде оплаты труда. Также известно, что себестоимость производства единицы продукции компаний «Феникс» за март 2022 года увеличилась на 1 000 рублей, а величина постоянных издержек осталась прежней.**

Выполните следующее задание:

Определите значение величины средних переменных издержек компании «Феникс» в конце марта 2022 года. Ответ запишите в рублях.

Ответ: 4000,0 рублей.

Результат

Участник ответил правильно.

Баллы: 2 из 2

Затраченное время: 4 мин 26 сек

- ✓ 5. В первом квартале 2021 года экономика страны *R* находилась в фазе экономического подъема, а в первом квартале 2022 года — в фазе экономического спада.
За этот период (с начала 2021 года до конца первого квартала 2022 года) численность населения страны *R* сократилась на 1%, уровень участия в рабочей силе вырос на 2%, темп прироста потребительских цен в стране *R* составил 5%, величина налоговых поступлений сократилась на 2%.
- Исходя из приведенных данных можно ОДНОЗНАЧНО утверждать, что к концу первого квартала 2022 года в стране *R* по сравнению с концом первого квартала 2021 года:
- 1) сократился ВВП страны, измеренный в постоянных ценах;
 - 2) увеличился ВВП страны на душу населения, измеренный в постоянных ценах;
 - 3) выросла численность безработных;
 - 4) сократилась численность занятых;
 - 5) выросла численность экономически активного населения;
 - 6) сократились реальные располагаемые доходы населения;
 - 7) увеличился дефицит государственного бюджета.

Приведите ответ на следующий вопрос:

Укажите количество верных утверждений (от 0 до 7).

- ☐ 0
- ✓ ☒ 1
- ☐ 2
- ☐ 3
- ☐ 4
- ☐ 5
- ☐ 6
- ☐ 7

Результат

Участник ответил правильно.

Баллы: 2 из 2

Затраченное время: 2 мин 55 сек

- ✓ 6. Фирма «Глобус» действует на совершенно конкурентном рынке товара *Игрек*.
Известно, что на рынке товара *Игрек* установилась цена в размере 1950 рублей за единицу товара *Игрек*.
Известно также, что переменные издержки фирмы «Глобус» складываются из расходов на заработную плату и затрат на приобретение импортного сырья (заготовок для производства товара *Игрек*). При этом за изготовление одной единицы товара *Игрек* «Глобус» выплачивает работникам 150 рублей, а заготовки для производства товара *Игрек* фирма «Глобус» закупает по цене 20 долларов США за штуку. Постоянные издержки фирмы составляют 39 тысяч рублей в месяц. Других издержек фирма не несет.

Выполните следующее задание:

Определите, при каком курсе рубля к доллару США фирме «Глобус» станет невыгодным работать на рынке товара *Игрек* в краткосрочном периоде. Ответ запишите в рублях. (Ответ округлите в меньшую сторону до целочисленного значения.)

Ответ: 90,0 рублей.

Результат

Участник ответил правильно.

Баллы: 2 из 2

Затраченное время: 4 мин 26 сек

- ✗ 7. Одним из ключевых структурных элементов глобальной экономики являются международные экономические организации.

Выполните следующее задание:

Определите (установите соответствие), каков был статус России в нижеперечисленных международных экономических организациях в 2021 году.

Ответ участника

Россия являлась членом организации

Правильное соответствие

Россия являлась членом организации

Евразийский экономический союз

Всемирная торговая организация

Международный валютный фонд

Россия не являлась членом организации

Международный банк реконструкции и развития

Организация стран-экспортеров нефти

Организация по экономическому сотрудничеству и развитию

Организация не существовала

Совет экономической взаимопомощи

Всемирная торговая организация

Евразийский экономический союз

Международный банк реконструкции и развития

Международный валютный фонд

Россия не являлась членом организации

Организация по экономическому сотрудничеству и развитию

Организация стран-экспортеров нефти

Организация не существовала

Совет экономической взаимопомощи

Результат

Участник ответил неправильно.

Баллы: 0 из 2

Затраченное время: 1 мин 12 сек

8. Изучите сведения из платежного баланса Российской Федерации за 2000 и 2021 год:

наименование показателя	2020 г., млн. долл. США	2021 г., млн. долл. США
Сальдо счета текущих операций	36 030	122 040
торговый баланс	<...>	<...>
Экспорт	333 375	493 821
Импорт	239 640	303 994
баланс услуг	-16 417	-19 525
Экспорт	48 082	55 951
Импорт	64 499	75 476
баланс оплаты труда	-1 018	178
баланс инвестиционных доходов	-34 052	-43 519
баланс ренты	65	68
баланс вторичных доходов	-6 282	-4 988
Сальдо счета операций с капиталом	- 519	- 296
Сальдо счета текущих операций и счета операций с капиталом	35 512	121 744

Выполните следующие задания:

На сколько изменилось сальдо торгового баланса в 2021 году по сравнению с 2020 годом? Ответ запишите в млн. долларов США.

Ответ: 3918,0 млн. долларов США.

Результат

Участник ответил неправильно.

Правильный ответ: **3918,0 → 96092,0**

Баллы: 0 из 2

Затраченное время: 3 мин 38 сек

9. 31 декабря 2021 года инвестиционный аналитик Губошлепов распределил свои сбережения между тремя инвестиционными инструментами: (А) драгоценные металлы (золото); (Б) криптовалюта (биткойн); (В) облигации федерального займа (ОФЗ). Причем на каждые два рубля, вложенные в инструмент (А) приходится три рубля, вложенные в инструмент (Б), а на каждые два рубля, вложенные в инструмент (Б), приходится пять рублей, вложенные в инструмент (В). Известно, что за первый квартал 2022 года средний доход Губошлепова на вложенный рубль составил 46 копеек, причем инвестиции в золото принесли 25% годовых, а в размещение средств в облигации федерального займа — 10% годовых.

Выполните следующее задание:

Определите доходность инвестиций Губошлепова от вложения средств в биткойн за первый квартал 2022 года. Ответ запишите в процентах.

Ответ: 18,0 %.

Результат

Участник ответил неправильно.

Правильный ответ: **18,0** → **150,0**

Баллы: 0 из 2

Затраченное время: 6 мин 18 сек

- ✗ 10. Маркетинговое исследование показало, что функции спроса и предложения картофеля в станице Орловка имеют стандартный линейный вид, причем при изменении цены на один рубль изменение величины спроса в 1,5 раза превосходит изменение величины предложения. Также было выявлено, что величина спроса на картофель жителей станицы Орловка падает до нуля, если цена одного килограмма картофеля составляет 110 рублей и выше, а предложение картофеля в станице Орловка исчезает при цене 35 рублей и ниже.

Выполните следующее задание:

Определите равновесную цену картофеля в станице Орловка. Ответ запишите в рублях.

Ответ: **38,0** рублей.

Результат

Участник ответил неправильно.

Правильный ответ: **38,0** → **80,0**

Баллы: 0 из 2

Затраченное время: 3 мин 48 сек

- ✗ 11. На рынке товара M спрос предъявляет некоторое количество потребителей, индивидуальная функция спроса каждого из которых имеет вид $q_i = 404 - 2p$, где p — цена единицы товара M (руб.), q_i — величина индивидуального спроса на товар (единиц). Корпорация «Максима» является монопольным производителем товара M . Известно, что ее постоянные издержки 2020 руб., а переменные издержки в расчете на единицу продукции описываются функцией $C(Q) = 5Q$, где Q — объем выпуска товара M (единиц).

Выполните следующее задание:

Определите минимальное число потребителей товара M , при котором корпорация «Максима» сможет получить положительную прибыль.

Ответ: **2,0**

Результат

Участник ответил неправильно.

Правильный ответ: **2,0** → **11,0**

Баллы: 0 из 2

Затраченное время: 7 мин 37 сек

- ✗ 12. В 2002 году численность населения *Аллемании* составляла 60 миллионов человек. При этом занятые и безработные составляли, соответственно, 40% и 10% от всего населения. В 2022 году численность жителей *Аллемании* стала составлять 84 миллиона человек. Известно также, что численность занятых увеличилась в полтора раза, а численность жителей, не являющихся экономически активными, выросла на 20%.

Выполните следующее задание:

Определите уровень безработицы в стране в 2022 году. В ответ запишите соответствующий процент.

Ответ: **14,0** %.

Результат

Участник ответил неправильно.

Правильный ответ: **14,0** → **25,0**

Баллы: 0 из 2

Затраченное время: 5 мин 2 сек

- ✓ 13. Изучите фрагмент из доклада Н.Д. Кондратьева:

«...если мы возьмем **<наименование>** циклы, падающие на понижительный период большого цикла, то очевидно, что все повышательные тенденции элементов, участвующих в **<наименование>** циклах, будут ослабляться, а все понижительные тенденции их будут усиливаться общей понижительной волной большого цикла. Если, наоборот, мы возьмем **<наименование>** циклы, падающие на повышательный период большого цикла, то будем наблюдать обратную картину. Отсюда — **<наименование>** циклы, приходящиеся на понижительный период большого цикла, должны характеризоваться особой длительностью и глубиной

депрессий, краткостью и слабостью подъемов. <наименование> циклы, приходящиеся на повышательный период большого цикла, должны характеризоваться обратными чертами».

Выполните следующие задания:

О каком виде экономических циклов идет речь? В ответ запишите только пропущенное наименование.

Ответ: средние

Результат

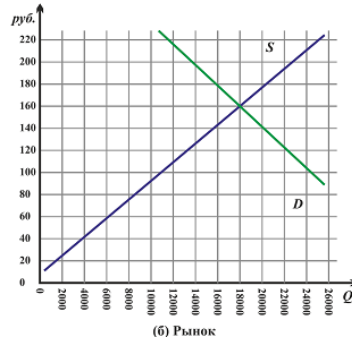
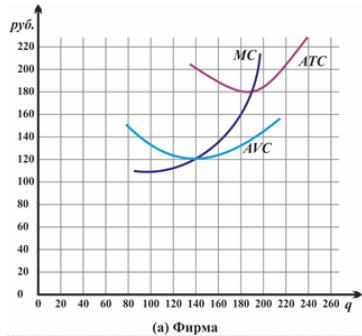
Участник ответил правильно.

Баллы: 2 из 2

Затраченное время: 30 сек

- ✓ 14. Компания «Новатор» действует на совершенно конкурентном рынке товара *W*. Целью её деятельности является максимизация прибыли.

На рисунке (а) представлены зависимости средних издержек (*ATC*), средних переменных издержек (*AVC*) и предельных издержек (*MC*) от объема производства (*Q*) товара *W* (единиц). На рисунке (б) представлены графики рыночного спроса (*D*) и рыночного предложения (*S*) на рынке товара *W*.



Выполните следующее задание:

Определите долю компании «Новатор» в общем объеме продаж на рынке товара *W* в условиях краткосрочного равновесия. Ответ запишите в процентах.

Ответ: 1,0 %.

Результат

Участник ответил правильно.

Баллы: 2 из 2

Затраченное время: 1 мин 2 сек

- ✓ 15. Изучите сведения о структуре денежных доходов населения России в 2020 и 2021 годах:

наименование показателя	удельный вес		2021 год в % к 2020 году
	2020 г., %	2021 г., %	
Денежные доходы	100	100	110,3
(1) Доходы от предпринимательской деятельности	5,2	5,8	123,9
(2) Доходы от собственности	5,8	5,2	97,9
(3) Оплата труда	57,5	57,6	110,4
(4) Прочие денежные поступления	10,0	10,6	117,1
(5) Социальные выплаты	21,5	20,8	106,7

Приведите ответ на следующий вопрос:

Какой из компонентов денежных доходов населения увеличился в наибольшей степени в абсолютном выражении в 2021 году по сравнению с 2020 годом?

- ☐ Доходы от предпринимательской деятельности
- ☐ Доходы от собственности
- ✓ ☒ Оплата труда
- ☐ Прочие денежные поступления
- ☐ Социальные выплаты

Результат

Участник ответил правильно.

Баллы: 2 из 2

Затраченное время: 2 мин 23 сек

- ✓ 16. Перед Вами изображение одного из государственных казначейских билетов СССР, появление которого связано со значимой финансовой реформой:



Выполните следующее задание:

Укажите фамилию народного комиссара, который осуществил данную реформу. В ответ запишите **ФАМИЛИЮ**.

Ответ: Сокольников.

Результат

Участник ответил правильно.

Баллы: 2 из 2

Затраченное время: 40 сек

- ✗ 17. Одним из показателей сбалансированности внешней торговли страны является *коэффициент покрытия импорта экспортом*, который представляет собой отношение величины экспорта страны к величине импорта страны (измеряется в процентах).

В стране Альфа в 2020 году коэффициент покрытия импорта экспортом составлял 120%, а в 2021 году из-за роста цен на бокситы, которые являются основным экспортным товаром страны Альфа, этот показатель вырос до 150%.

Известно, что в стране Альфа в 2021 году по сравнению с 2020 годом расходы домохозяйств на приобретение конечных товаров и услуг сократились на 25% и составили 45 млн. долларов, расходы компаний на приобретение инвестиционных товаров сократились на одну треть и составили 30 млн. долларов, государственные закупки конечных товаров и услуг возросли с 23 млн. долларов до 28 млн. долларов, а государственные социальные трансферы увеличились вдвое и составили 12 млн. долларов. Известно также, что в 2020 году внешнеторговый оборот страны Альфа составлял 44 млн. долларов, а в 2021 году этот показатель вырос на 25%.

Выполните следующее задание:

Определите величину ВВП страны Альфа в 2021 году. Ответ запишите в млн. долларов.

Ответ: 121,0 млн. долларов.

Результат

Участник ответил неправильно.

Правильный ответ: **121,0 → 114,0**

Баллы: 0 из 2

Затраченное время: 7 мин 38 сек

18. В 2021 году в стране *N* применялась прогрессивная шкала взимания налога на доходы физических лиц (далее – подоходного налога): первые 200 000 руб. ежегодного дохода физических лиц не облагаются налогом; доходы от 200 001 до 600 000 руб. облагаются налогом по ставке 10%; для всех доходов свыше 600 001 руб. ставка налога составляет 25%.

Известно, что в 2021 году гражданин Бобров, являясь честным налогоплательщиком и налоговым резидентом страны *N*, выплатил в качестве подоходного налога 20% от размера своего годового дохода. (Каких-либо налоговых льгот Бобров не имеет.)

В целях преодоления последствий пандемии COVID-19 парламент страны *N* принял закон об установлении с 1 января 2022 ставки подоходного налога для доходов свыше 1100 тысяч рублей в год в размере 35%. Остальные ставки остались без изменений.

Выполните следующее задание:

Определите, на сколько процентов возрастут налоговые платежи Боброва в 2022 году в случае осуществления правительством запланированной налоговой реформы и при прочих равных условиях.

Ответ запишите в процентах.

Ответ: _____ %.

Результат

Участник пропустил вопрос.

Правильный ответ: (пропуск) → **25,0**

Баллы: 0 из 2

Затраченное время: 2 мин 0 сек

- ✓ 19. В Верхотуринске спрос на товар Y и его предложение заданы, соответственно, функциями $p=140-0,75 \cdot Q$ и $p=60+0,25 \cdot Q$ (Q — количество, штук; p — цена, руб.). В целях сокращения дефицита регионального бюджета министерством финансов региона подготовлено распоряжение о введении потоварного налога t , взимаемого с производителей товара Y в виде фиксированной суммы (20 рублей) за каждую проданную единицу продукции.

Выполните следующее задание:

Определите равновесную цену, которую придется платить потребителям за каждую единицу товара Y после введения данного налога. Ответ запишите в рублях.

Ответ: 95,0 рублей.

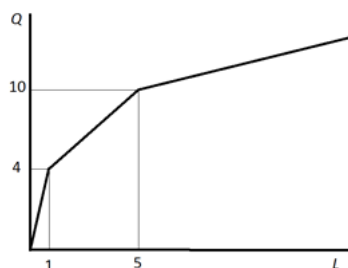
Результат

Участник ответил правильно.

Баллы: 2 из 2

Затраченное время: 3 мин 14 сек

- ✓ 20. На рисунке представлена зависимость выпуска компании «Орион» (Q , единиц) от числа нанятых компанией работников (L , человек). (Значение L может быть не только целым числом, так как фирма может нанимать работника на неполный рабочий день.) Известно, что труд является единственным переменным фактором производства для компании «Орион». Зарплата одного работника компании «Орион» составляет 45 000 рублей.

**Выполните следующее задание:**

Определите предельные издержки производства седьмой единицы продукции. В ответе укажите число в рублях.

Ответ: 30000,0 рублей.

Результат

Участник ответил правильно.

Баллы: 2 из 2

Затраченное время: 1 мин 40 сек

- ✓ 21. Изучите фрагмент из трудов Императорского Вольного экономического общества 1902 года:

«До сих пор статистическому исследованию подвергались более или менее обширные территориальные или массовые единицы — волости, уезды, губернии, отдельные поселения, отдельные сельские общества и проч. Но несомненно статистический метод исследования может быть применим и к тем случаям, когда желательно выяснить внутреннюю экономическую организацию более мелких единиц, члены которых связаны друг с другом не общностью одного плана поселения, или принадлежностью к одному административному целому, или, наконец, одинаковостью своего экономического быта (села и деревни, земледельцы, крестьяне-общинники и т.п.), а каким-либо общим предприятием, — одним делом. Таковы разного рода кооперации в России, нередко весьма несродные между собою, но обыкновенно объединяемые под общим названием **<термин>**. Новые члены принимаются в **<термин>** при условии различных дополнительных взносов, имеющих характер вкупа. Если член выходит из **<термин>**, то не получает никакой доли из ее имущества, впредь до полного прекращения деятельности компании».

Выполните следующие задания:

В ответе запишите пропущенный экономический термин.

Ответ: артель

Результат

Участник ответил правильно.

Баллы: 2 из 2

Затраченное время: 39 сек

- ✓ **22.** Функция спроса на продукцию максимизирующего прибыль монополиста имеет вид $Q = 12 - p$, издержки монополиста заданы уравнением $TC(Q) = 2Q^2$, (Q — объем выпуска, тонн; p — цена продукции монополиста, млн. рублей за тонну). Известно, что разработана технология, внедрение которой позволит монополисту уменьшить издержки при каждом объеме выпуска ровно в два раза. Единовременный платеж за использование технологии составляет 4 млн. рублей.

Выполните следующее задание:**Определите, на сколько увеличится прибыль монополиста при внедрении данной технологии. Ответ запишите в млн. рублей.****Ответ:** 2,0 млн. рублей.**Результат**

Участник ответил правильно.

Баллы: 2 из 2

Затраченное время: 2 мин 9 сек

Раздел В

6 / 6

- **23.** Прочитайте фрагмент из трудов Императорского Вольного экономического общества:

«В конце 18 века и в начале 19-го большинство экономистов <школы экономической мысли> высказывали крайне скептическое отношение даже к самой благожелательной законодательной регламентации экономических явлений. Восхваляя творческие силы стихийных процессов, они требовали устранения всех препятствий и всякого контроля, стесняющего свободные сношения между отдельными индивидуумами и отдельными народами. В настоящее время, такое увлечение индивидуализмом потеряло под собою почву, так как конкуренция создала совершенно иные условия. Мы говорим, однако, и теперь еще, как на это указывают многие выдающиеся экономисты, часто так, как будто бы все еще живем в эпоху свободы промыслов и свободной конкуренции. Но в действительности, со времени появления синдикатов и трестов, мы уже далеки от этой эпохи».

Выполните следующие задания:

1. Укажите пропущенное название школы экономической мысли.
2. По мнению А.В. Чаянова, «будущее экономической науки состоит не в создании одной единственной универсальной теории экономической жизни народа, а в разработке ряда теоретических систем». Согласны ли Вы с утверждением? Свой ответ аргументируйте.

1. Австрийская экономическая школа.

2. Согласен, так как наука является подвижной, подразумевает разработку, выдвижение различных гипотез и их тестирование, формулировку разных теорий и их обсуждение, постановку различных моделей и их анализ или решение, часть из которых позже будет принята, часть - отвергнута

Рецензирование**Результат**

Участник ответил частично правильно.

Баллы: 3 из 5

Затраченное время: 5 мин 12 сек

- ✓ **24.** Прочитайте фрагмент из научной статьи:

«<Термин> в России стало актуально, когда начали проводиться активные действия по введению санкций против России... В Советском союзе такого слова не существовало, потому что в те времена было все свое, начиная от сырья и заканчивая готовыми продуктами. После того, когда отменен был запрет на ввоз товаров из-за рубежа в нашу страну пошел поток иностранных товаров, которые ничем не сдерживались... Когда более половины товаров в России стали импортными, российские производители ушли с рынка, потому что конкурировать с иностранными производителями стало невозможно. И вот сейчас, возникла необходимость стать конкурентоспособными производителями, наладить свое производство и заменить

импортные товары товарами своего производства... Можно сделать вывод, вспомнив пословицу: «Не было бы счастья, да несчастье помогло». Внешнеполитическая ситуация в России, которая сложилась в последнее время в стране, вроде должна была повлечь за собой губительные последствия, а получилось наоборот».

Выполните следующие задания:

1. Укажите пропущенный экономический термин и поясните его значение.

2. Назовите выгоды и издержки реализации описываемой экономической политики в современной России.

1. Импортозамещение - это политика государства, заключающаяся в отказе от импортируемых (то есть получаемых из заграницы) товаров в пользу производимых внутри страны.
2. Плюсы (выгоды):
 - а) экономика страны может стать более устойчивой к различным внешним негативным шокам в будущем
 - б) отдельные национальные производители могут увеличить свою прибыль, в последствии выйти на мировой рынок и стать экспортерами
- Минусы (издержки):
 - а) уменьшение вариативности продукции, а, следовательно, и ослабление конкуренции, что может привести в дальнейшем к падению качества и необоснованному росту цен
 - б) возрастет роль государства, что может привести к увеличению коррупционных рисков и снизить эффективность принятых решений

Рецензирование

Оценить заново

Результат

Участник ответил правильно.

Баллы: 5 из 5

Затраченное время: 10 мин

- 25. Прочитайте фрагмент из заметки в электронном СМИ:

«Шри-Ланка впервые с объявления независимости в 1948 г. остановила 12 апреля выплаты по всем внешним обязательствам.

<термин> объявлен по всем облигациям и двусторонним кредитам, кредитным соглашениям, номинированным в валюте, с коммерческими банками или иными кредитными организациями, кроме своегов между центробанком Шри-Ланки и других стран.

Общий объем всего внешнего долга страны – чуть более \$50,7 млрд. В этом году страна должна была погасить обязательства по ним на \$4 млрд.»

Выполните следующие задания:

1. Укажите пропущенный термин и поясните его значение.

2. Поясните, какие последствия может иметь указанное решение правительства Шри-Ланки для экономики страны.

1. Суверенный дефолт - отказ от выполнения государством своих долговых обязательств
2. Падение репутации заемщика, усиление рискованности вложений в данную страну, как следствие - отток капитала, сложности с привлечением новых средств и инвесторов, как результат - удешевление национальной валюты, рост процентных ставок внутри страны. Дальнейшими последствиями могут быть ускорение инфляции и проблемы с пополнением государственного бюджета и его балансировкой

Рецензирование

Оценить заново

Результат

Участник ответил частично правильно.

Баллы: 4 из 5

Затраченное время: 7 мин 55 сек

- 26. Прочитайте приведенный ниже фрагмент из пресс релиза Банка России:

«Совет директоров Банка России принял решение снизить ключевую ставку с 11 апреля 2022 года до 17,00% годовых. Внешние условия для российской экономики остаются сложными и значительно ограничивают экономическую деятельность... Годовая инфляция продолжит возрастать в силу эффекта базы, но последние недельные данные указывают на существенное замедление текущих темпов роста цен, в том

числе благодаря динамике обменного курса рубля. Произошедшее ужесточение денежно-кредитных условий частично компенсировано программами поддержки кредитования со стороны Правительства и Банка России, но в целом продолжит ограничивать проинфляционные риски... Банк России будет принимать дальнейшие решения по ключевой ставке исходя из оценки рисков со стороны внешних и внутренних условий, реакции на них финансовых рынков и с учетом фактической и ожидаемой динамики инфляции относительно цели».

Приведите ответы на следующие вопросы:

1. Поясните понятие «проинфляционные риски». Какие проинфляционные риски характерны для современной России?
2. Укажите цель денежно-кредитной политики Банка России по инфляции.

1. Проинфляционные риски - факторы, способные вызвать рост уровня цен в экономике
 - а) удешевление рубля к доллару (например, на фоне оттока капитала из-за ухудшения ситуации на сырьевых рынках, что благодаря эффекту переноса отразится и на внутренних ценах).
 - б) завышенный потребительский спрос на некоторые товары из-за паники и неопределенности
 - в) уход с рынка части зарубежных компаний/производителей
2. Таргет Центрального Банка России по инфляции - 4%

Рецензирование

Оценить заново

Результат

Участник ответил частично правильно.

Баллы: 4 из 5

Затраченное время: 7 мин 56 сек

- ✓ 27. Изучите фрагмент из Государственного доклада «Защита прав потребителей в Российской Федерации в 2020 году»:

«Экономические кризисы и связанное с ними сокращение доходов традиционно являются временем активизации финансовых мошенников. В последние годы, особенно в аспекте перехода на дистанционные каналы обслуживания, оказалось очевидным, что скорость развития мошеннических систем в банковской сфере существенно превышает скорость построения защиты от таких противозаконных действий. Мониторинг финансовой грамотности, проводимый ежегодно Минфином России и НАФИ, показывает, что до сих пор россияне не научились в достаточной мере различать мошеннические схемы и финансовые пирамиды. В целом уверенно способны распознать финансовую пирамиду около четверти (26%) жителей России».

Приведите ответы на следующие вопросы:

1. Что представляет собой финансовая пирамида? Какие признаки финансовой пирамиды Вам известны?
2. Обоснована ли точка зрения, что «экономические кризисы и связанное с ними сокращение доходов традиционно являются временем активизации финансовых мошенников»? Свой ответ аргументируйте.

1. Финансовая пирамида - это система, обеспечивающая доход своим вкладчикам за счет привлечения новых участников.
 - а) необоснованно высока доходность в сравнении с рынком
 - б) реклама и пиар (зачастую с использованием непонятных многим терминов)
 - в) нехватка открытости
2. С одной стороны обоснована, так как в период кризиса, то есть спада в экономике, реальные доходы населения падают, поэтому люди стремятся компенсировать это какими-то другими доходами, и становясь порою жертвами финансовых мошенников

Рецензирование

Оценить заново

Результат

Участник ответил правильно.

Баллы: 5 из 5

Затраченное время: 8 мин 55 сек

- ✓ 28. Изучите приведенную проблемную ситуацию:

На главной странице сайта сервиса по ремонту и обслуживанию оконных систем «КИСПОРОД» размещен баннер о 20 процентной скидке на услуги: «сегодня скидки -20%».

Гражданин Смирнов обратился по указанному на сайте телефону и заказал услугу утепления пластиковых окон на балконе своей квартиры. Менеджером было озвучено, что полная стоимость работ (без учета скидки) составит 16 500 рублей.

После выполнения работ по утеплению пластиковых окон мастер Петров объявил, что Смирнову необходимо оплатить 20 000 рублей. На вопрос Смирнова, почему изменилась стоимость работ и почему не предоставлена скидка, мастер Петров пояснил, что при выполнении работ им были использованы более качественные материалы. Петров также сообщил, что скидка предоставляется только при стоимости работ от 50 тысяч рублей.

Руководствуясь действующим законодательством, выполните задание:

Правомерны ли действия мастера Петрова? Посоветуйте, какие действия следует предпринять Смирнову для защиты своих прав и законных интересов. Аргументируйте свой ответ.

Действия мастера неправомерны, так как мастер в действительности навязал услугу (в виде повышения качества материалов), тогда как не в праве делать это, поскольку для этого необходимым условием является получение согласия от потребителя на дополнительную платную услугу. Смирнов может обратиться либо в фирму с просьбой вернуть стоимость услуги, либо в органы рособнадзора, либо в суд, так как навязывание услуги является административным правонарушением

Рецензирование

Оценить заново

Результат

Участник ответил правильно.

Баллы: 5 из 5

Затраченное время: 5 мин 22 сек

Раздел C

4 / 4

Задание

Результат

Пройдено

Затраченное время: 14 мин

- **29.** Поясните значение термина «экономическая конъюнктура». Какие показатели, на Ваш взгляд, являются наиболее важными для анализа колебаний экономической конъюнктуры? Свой ответ поясните.

1. Экономическая конъюнктура - это ситуация, которая складывается на отдельных рынках и в экономике в целом в конкретный момент времени в результате воздействия различных факторов со стороны спроса и предложения
2. Темп инфляции, котировка обменного курса, уровень безработицы, процентные ставки (так как находят свое отражение и влияют практически на все отрасли)

Рецензирование

Оценить заново

Результат

Участник ответил частично правильно.

Баллы: 5 из 10

Затраченное время: 14 мин

- **30.** Н.Д. Кондратьев утверждает, что современная экономическая наука имеет по преимуществу статический характер, с другой стороны, она все более приходит к осознанию необходимости развития динамической теории. Приведите примеры «статистических» и «динамических» экономических теорий. Сохраняет ли актуальность данная точка зрения в настоящее время? Свой ответ аргументируйте.

1. Статические модели - стандартная модель спроса и предложения; модель совершенной конкуренции; модель монопольного рынка
Динамические модели - модель Солоу; модель AD AS; модель IS LM BP
2. Не сохраняет, так как наука на данный момент сделала большой шаг вперед, было разработано огромное количество динамических моделей в макроэкономике, микроэкономике и в финансах

Рецензирование[Оценить заново](#)**Результат**

Участник ответил частично правильно.

Баллы: 7 из 10

Затраченное время: 14 мин

-
- 31. В работе 1926 г. «Проблема предвидения» Н.Д. Кондратьев указывал, предвидение, основанное на анализе колебаний экономической конъюнктуры, позволяет прогнозировать момент перехода от одной фазы цикла к другой и своевременно принимать меры, смягчающие кризисные явления. Назовите макроэкономические меры, которые могут быть приняты для смягчения кризисных явлений.

а) денежно-кредитная политика (изменение процентных ставок, нормы обязательных резервов и т. д.)
б) политика количественного смягчения (то есть быстрое увеличение денежной массы)
в) фискальная политика (предоставление дотаций/субсидий, изменение налоговых ставок)

Рецензирование[Оценить заново](#)**Результат**

Участник ответил частично правильно.

Баллы: 6 из 10

Затраченное время: 14 мин
